

みやざき

# 社協だより

1

月号  
2026 January  
Vol.149

明けましておめでとうございます



令和7年12月1日

歳末たすけあい運動街頭セレモニー

## 新年のごあいさつ



社会福祉法人  
宮崎市社会福祉協議会  
会長 佐山 幸二

新年あけましておめでとうございます。

旧年中は、本会の各種福祉事業推進にあたりまして、多大なご理解とご協力を賜り厚く御礼を申し上げます。また、赤い羽根共同募金につきましても、多くの皆様のご協力をいただき、たくさんの心温まる募金が集まりました。心から御礼を申し上げます。

新しい年は、午年。十二支の中でも、速さや情熱、自由を象徴していると言われております。午年はエネルギーで前向きな行動が成功を呼ぶ年とされ、行動力が成功の鍵となるそうです。課題が多い時代ですが、前向きな行動を意識しながら、本会の活動を続けて、「みんながつながり支え合い、ともに生きるあたたかいまち」づくりに皆様と一緒に取り組んでまいりたいと考えております。どうぞ、これからも、温かいご支援よろしくお願いいたします。

2026年が皆様方にとって、より素晴らしい年となりますよう、心からお祈り申し上げます。

## もくじ

福祉協力員、民生委員・	
児童委員……………	P2
ボランティア募集情報……	P3
ボラセンだよりほか………	P4
生活福祉資金、	
ランドセル事業報告………	P5
あゆみ・プールについて…	P6
寄付者名簿……………	P7
共同募金お礼・	
行事予定ほか……………	P8

# 福祉協力員

～ともに助け合い支え合う～  
できることをいっしょに考えてみませんか？

## 福祉協力員とは？

「福祉協力員」は、私たちが地域の中で日ごろから培っている人と人とのつながりの力を活かして、近所のお年寄りや手助けを必要としている人が発しているサインに気づき、必要な支援へとつないでいく役割を持つ、地域の「見守りボランティア」です。

自治会長、民生委員・児童委員の推薦により、2年の任期で市社協会長が委嘱しています。

## 福祉協力員の活動

「福祉協力員」の活動は、声をかけたり、お話をしたり、普段の生活の延長上でできる活動です。

### 気づく

困っている(かもしれない)人や  
手助けを必要とする人に  
気づく

### 知らせる

自治会長、民生委員  
・児童委員に知らせる

### つなげる

地域住民や地域を支える  
専門機関(行政・地域包括支援  
センター・社会福祉協議会等)  
とつなげる

## 福祉協力員についてのQ&A



**Q** 一人で見守りをするのは大変そう。ボランティア活動なのに、荷が重いのではないですか？

**A**

お一人で見守りをするわけではなく、民生委員・児童委員、自治会長、地区社会福祉協議会など近隣の支援者と連携をとりながら、みんなで協力して見守る活動です。いつもと様子が違うな、という状況を把握したら、関係者(自治会長や民生委員・児童委員など)へ知らせ、お一人で抱え込まず、必要な支援へつなげていくことが重要です。



**Q** 特別な資格や経験が必要ですか？

**A**

経験、資格などまったく関係ありません。たすけあい、支えあいの心を持った方で、秘密の守れる方ならできますよ。「最近、ご近所のおばあちゃん、元気がないみたい。」「以前はよくお散歩してらしたのにな。」こうした気づきが見守りにつながると思います。一緒に、互いに声をかけあえる地域をつくっていきましょう。



## 福祉協力員の活動をしてみたい

「福祉協力員に興味がある」、「活動に協力してみたい」、「お住まいの地域の活動を知りたい」などのお問い合わせは、宮崎市社会福祉協議会または地区社会福祉協議会までご連絡ください。

## 令和7年12月に全国で、民生委員・児童委員の一斉改選が行われました。

宮崎市では667名の方が民生委員・児童委員として厚生労働大臣からの委嘱を受けられました。

自治会や地区社会福祉協議会福祉協力員、地域の専門機関との連携・協力を図りながら福祉課題の解決にご尽力いただいています。

新たな任期の3年間で取り組む、民生委員・児童委員活動に対する市民の皆様のご理解とご協力をお願いいたします。





# ～ボランティア募集情報～

## ふれあい福祉体験研修事業 ボランティア講師募集中!

体験を通して障がいや高齢に伴う心身の変化や生活を知り、一人ひとりの役割の重要性を学び、他者を思いやる心を育むことを目的として学校や企業などで福祉体験を行っております。

福祉について学ぶお手伝いを一緒にして下さる福祉体験の講師ボランティアを募集しております。

専業主婦で家にいることが多かった為、外に出てだれかと関わりたいと思ったことがきっかけで講師を始めました。子どもたちにかかわることが楽しく、元気をもらえることにやりがいを感じて続けています。



### 福祉体験養成研修

1月30日(金) 9:30～16:20

体験道具の使い方や福祉体験の進め方を学びます。  
車いすの使い方はわからないけど、子どもたちと関わりた方や人に教えることが好きな方は一緒に思いやりの心溢れるまちづくりに貢献してみませんか。



研修申し込みは、右の2次元コードより可能!

## 学習支援事業 KOKOROOM

子どもたちが安心して学習に取り組める居場所

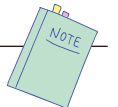
KOKOROOMは、子どもたちがゆっくりと自分のペースで学習に取り組むための居場所です。勉強はしたいけどお家では落ち着いて出来ない子、勉強の仕方が分からない子、進学や将来が不安で誰かに話を聞いて欲しい子。そんな子どもたちが気軽にKOKOROOMに来られるようにボランティアさんと一緒に出迎えます!!



### ボランティアさん・子ども達 随時募集中!

KOKOROOMでは、一緒に子どもたちの未来を応援してくれるボランティアさんと、利用する子どもたちを募集しております。

毎週土曜日 10時～12時  
宮崎市総合福祉保健センターで開所中。  
まずは、下記までご連絡ください。  
(子どもたちの利用には世帯要件がございます)



## ふれあいハートサービス



家事支援(掃除や調理など)、庭の草取り、買い物支援、話し相手、外出の同行などに協力していただける方を募集中!!

生活の中でのちょっとした困りごとを、地域の住民同士がお互い様の気持ちで支え合っていこう!と始まった「住民参加型在宅福祉サービス」です。利用する人は利用料を支払い、協力する人は活動費を受け取る、有償のボランティア活動です。

### 【利用会員】

市内にお住まいの高齢者・障がい者、産前産後の方などのほか、一時的に支援を必要とする方の相談にも応じます。

### 【協力会員】

活動に関心があり、活動できる元気な方(高校生以下は除く)。

活動は、平日9:00～17:00の間で活動できる時間。

内容や都合は相談に応じます。資格や経験は問いません。

【活動報酬費】※お礼の気持ちとしてお渡ししております。

●生活援助(家事支援や話し相手、草取り等)

1時間 650円/30分 350円

●軽介助(買い物支援、外出同行)

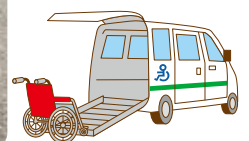
1時間 900円



## 移送サービス 運転ボランティア募集

運転が大好きな方、障がい福祉に関心のある方大歓迎!!お気軽にお問い合わせください♪

重度身体障がいのある方をリフト付の車で目的地までお送りする運転ボランティア活動です。



### 【活動時間】

9:00～18:00で活動可能な時間でOKです◎

### 【活動場所】

宮崎市、綾町、国富町

上記に関するお問い合わせは、宮崎市社会福祉協議会 福祉課 地域福祉係 ☎0985-52-5131

# ボランティアセンター情報

## ステージボランティアのご紹介



福祉施設やイベント、地域のサロン等でお誕生日会や季節・施設のイベントなどで、歌や楽器演奏、踊りなどの趣味を活かした活動で彩りを添えるのがステージボランティアです。

団体または個人でそれぞれが楽しく、地域の方々と交流しながら活動しています。

今年度はステージボランティアの紹介冊子をリニューアルしましたので、お気軽にボランティアセンターまでお問い合わせください。活動に興味のある方のご相談もお待ちしております。



高齢者施設にて



ボランティア応援★フェスティバル  
2025にて



～その他、ボランティア情報も掲載しています～



市社協HP



LINE



Instagram

★お気軽にお問い合わせください!★

宮崎市社会福祉協議会ボランティアセンター

みやざき ☎52-7170

さどわら ☎36-2022

たかおか ☎82-4721

たの ☎86-2017

きよたけ ☎55-6207



制服が必要な方・ゆずりたい方へ

## 制服リユースマッチング受付START!!



卒業や成長によって不要となった制服を必要としているご家庭へ無償でお渡しする事業です。  
制服を必要とする方・制服をゆずってくださる方は下記までお問い合わせください。

対象

宮崎市内在住の方

※市内の公立中学校・高校の制服が対象です。

※マッチングがお済みでない制服の持ち込みは  
ご遠慮下さい。

実施  
期間

2025年12月1日～2026年5月31日

お申込み・お問い合わせ

お電話または右の二次元コード  
を読み取り、お申込みフォームよ  
りお申込み下さい。



☎ 0985-52-5131

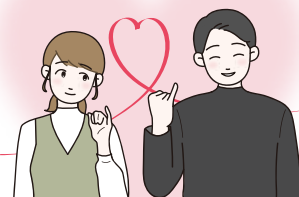
## 2025みやざき赤い糸プロジェクト事業 ♡ 事業報告 ♡

素敵な出会いを希望する独身の男女を対象とした出会い・交流イベントを11月23日(日・祝)【まちなかテラスSunBridge】にて開催いたしました!

男性21名、女性20名が参加され、ボードゲームやランチ交流会等を通して親睦を深め、8組の方々がマッチング成立いたしました♡

今後もあたたかい絆を育んでいかれるようにお祈りいたします。

宮崎市社会福祉協議会では、今後も参加された皆様に良いご縁  
がありますように応援しています!!



高校・大学・専門学校等へ進学を希望する学生・保護者の皆様へ

## 社協の貸付制度『生活福祉資金(教育支援資金)』

社会福祉協議会では、高校・大学・専門学校等への進学を応援するための支援として、入学・修学に必要な費用の貸付を行っています。

### ご利用いただける世帯

宮崎市内にお住まいで、世帯の収入がおおむね県・市町村民税非課税程度の世帯  
※貸付が利用できるかどうかは、世帯の状況(収入、就労、負債など)を詳しくお聞きしてから判断することになりますので、まずはご相談下さい。

### 対象となる費用

- ①入学時に必要となる経費  
(入学金、教科書・参考書等、制服、パソコン、アパート等の初期費用 など)
- ②修学のために必要となる経費  
(授業料、学校納入諸経費、通学のための交通費、アパート等の家賃 など)

### 申込者等

就学する方(お子さま)が「借受人」、保護者等のうち、生計中心者が「連帯借受人」になります。  
世帯の収入、負債等の状況によっては、「連帯保証人」(別生計・別世帯)が必要となる場合があります。

### 貸付限度額

学校種別によって限度額が異なります。  
※日本学生支援機構奨学金など他の制度の利用が優先されます。  
本貸付の申請時に他の奨学金などの申込みを行い、それでも不足する場合に審査の上、貸付を行います。

### 償還(返済)期間

金額により4～20年以内(卒業後6ヶ月以内は据置期間)

### 問合せ先

#### 宮崎市社会福祉協議会

(担当:福祉課 在宅福祉第一係)

※旧町域(佐土原・田野・高岡・清武)は市社協の各支所が担当窓口になります。

貸付のご相談から交付までは、県社協による審査もあるためお時間がかかります。入学が決まってからあわてないようにお早目のご相談をお願いします!



## 小学校入学応援事業



来春小学校へ入学するお子さまへランドセルをプレゼント

新しい年を迎え、小学校入学を控えたお子さまも希望に胸を膨らませていることと思います。その一方で、ご両親にとっては、入学前の経済的な負担は決して小さくありません。

本会では、ひとり親世帯や経済的に不安のある世帯の小学校入学時の経済的不安を軽減し、不安なくお子さまの成長を喜べる機会にすることを目的として、本事業を行っております。

今年度も11月8日～10日に、宮崎県ひとり親福祉連合会様と(株)熱田本店様と共同で、ランドセルを選ぶセレクト会を開催し、75名のお子さまにお好きなランドセルをプレゼントしました。うららかな春の日差しの中、新入生の皆さんが、元気に登校する姿を楽しみにしております。

### 保護者より

- ・ひとり親になり、ランドセルを買うお金が・・・と悩んでいたところ、この事業を知りました。子どもの嬉しそうな顔を見て、普通の家庭と同じように喜ばせてあげることができて私も嬉しかったです。
- ・立派なランドセルをいただきありがたいです。6年間大切に使うように子どもに伝えていきます。

### ランドセルセレクト会



すくすく元気に  
大きくなあれ!



# 宮崎市総合福祉保健センター

宮崎市社会福祉協議会は、指定管理者として宮崎市から宮崎市総合福祉保健センターの運営を受託しています。

今回は、宮崎市総合福祉保健センター内の次の事業をご紹介します。

## ▶ 障がい者プール

宮崎市総合福祉保健センター内、1階で運営をおこなっています。

### ▶ 設置目的

障がい者(障がいのある児童を含む)の福祉の増進のために設置しております。

### ▶ 利用対象者

宮崎市内にお住まいの障がいのある方(児・者)及びその介助者。  
なお、介助者の方には、同伴される方の見守り・介助をお願いします。

### ▶ 利用可能日

月曜日から日曜日 ※但し、利用不可日もあり  
午前の部:午前10時～午後0時 午後の部:午後1時～午後4時  
※毎月、予定表を作成し、利用者にお知らせいたしております。

### ▶ 利用方法

事前に登録が必要です。利用希望の方は、宮崎市社会福祉協議会までお問い合わせください。

問い合わせ先:宮崎市社会福祉協議会 事業第一係 0985-52-5131(代表)



全長13m、幅4m、水深90cm、周りに手すり、ゆるやかなスロープを設置している、温水プールです。

## ▶ デイサービスセンターあゆみ

### ▶ 設置目的

「障がい福祉サービス(生活介護)」の事業所です。  
常に介護等が必要な方が地域で安定した生活を営めるよう支援しています。

### ▶ サービス内容

個別支援計画に基づき、送迎・入浴・食事・排せつなどの基本的な介助サービスに加え、レクリエーションや外出活動、アロマケア、音楽療法などを行っています。

### ▶ 利用対象者

18歳以上65歳未満の障がいのある方(障がい支援区分がおおむね3以上の方)

### ▶ 利用可能日

月曜日～金曜日 9:30 ～ 16:00 ※祝日、年末年始は除く

### ▶ 利用料

介護給付費額の1割負担 ※所得により上限額あり  
昼食代:550円 (ムース食:700円)

### ▶ 利用方法

障がい福祉サービスの利用を希望される方は事前手続きが必要です。  
まずは、当事業所へお問い合わせください。随時、受入・見学・相談を行っています。

問い合わせ先:デイサービスセンターあゆみ 0985-55-0692(直通)



# 寄付者名簿

香典返し及び一般寄付愛のご寄付ありがとうございました。(敬称略・順不同)

8月	本 所	香典返し	佐々木 キヨコ・原田 芳裕/¥20,000・(故) 荒木 ヒサ子・平屋 美智代 平山 ヒロ子/¥20,000・小森 香代子
	佐土原支所	香典返し	後藤 美喜子/¥10,000・工藤 信一
	田 野 支 所	香典返し	河野 教子・有村 二三子/¥20,000
	高 岡 支 所	香典返し	田口 恭子・(故) 椎屋 則子・萩原 國男・黒木 和子
		篤 志	高岡紫陽花園 竹田 種昭
	清 武 支 所	香典返し	岩切 千賀子・井野 さつ子・成松 和美・野崎 久子
9月	本 所	香典返し	川北 豊子/¥20,000・(故) 外山 幸夫
	佐土原支所	香典返し	関山 紀子・権藤 福美・横田 カヨ/¥50,000
		篤 志	榎笑ごころ/¥20,000
	田 野 支 所	香典返し	吉永 てい子・岩城 正憲
	高 岡 支 所	香典返し	長友 ヒサ子/¥20,000・(故) 木原 鉄良・田浦 秀敏・伊藤 遠市
10月	本 所	香典返し	(故) 丸田 輝久・小倉 久美子・新坂 勇介・上原 伊津子
	佐土原支所	香典返し	関屋 ミドリ・(故) 永野 要造・村上 加津枝・小八重 睦子
	田 野 支 所	香典返し	國部 雅孝/¥20,000
	高 岡 支 所	香典返し	星崎 スエ子・綿引 ミツ江/¥30,000・今吉 俊美

※寄付者のご意向により、一部の方につきましては寄付金額を掲載しております。

## ご寄付のお願い

宮崎市社会福祉協議会では、個人や企業等の皆様から篤志寄付や香典返し寄付を広く受け付けています。お寄せいただいた寄付金は、宮崎市の様々な地域福祉事業の推進のために活用させていただいております。また、**本会への寄付は、税法上での優遇措置を受けることができます。**

## あたたかいご支援ありがとうございます!

### 宮崎市老人クラブ連合会 様から 赤い羽根共同募金へご寄付



会員の皆様に広く募金を呼びかけ、集められた多額の赤い羽根共同募金をいただきました。

昭和56年からの永きに渡り、毎年、多額のご協力をいただいております。

お預かりした寄付金は宮崎市内で行われる様々な地域福祉活動事業に活用させていただきます。

### 宮崎商工会議所女性会 様から 歳末たすけあい募金へのご寄付



歳末たすけあい募金のご寄付をいただきました。

宮崎商工会議所女性会様におかれましては、平成14年から永きにわたり、多額の寄付をいただいております。

お預かりしたご寄付は、地域で実施される「高齢者等への見守り活動」や「災害対策事業」等に活用させていただきます。



# 「赤い羽根共同募金」「歳末たすけあい募金」へのご協力ありがとうございました！

昨年10月1日から実施しました「赤い羽根共同募金」及び12月1日から実施しました「歳末たすけあい募金」におきましては、自治会募金をはじめ街頭募金、法人募金、学校募金など、皆様からあたたかいご支援・ご協力を賜り、厚く御礼申し上げます。

お寄せいただいた皆様の善意は、宮崎市共同募金委員会が開催する審査委員会の決定に基づき、市内で実施される様々な地域福祉事業に活用させていただきます。



## 弁護士無料法律相談

生活・福祉に関することや、相続・離婚など、弁護士が相談に応じます。

### 無料法律相談スケジュール

#### 対象者 宮崎市民の方

(本所・佐土原支所は、1人30分5名まで)  
(田野・清武・高岡の3支所は、1人30分4名まで)

#### 受付 月～金(祝日・年末年始除く) 8:30～17:00

※要予約。必ず事前に申し込みをして下さい。  
※同一年度内の利用は1人1回限りとなります。

#### 場所 宮崎市社会福祉協議会 本所・各支所

会場	日時	1月	2月	3月
本 所	偶数月第1(金) 13:30～16:00		6日	
	毎月第3(木) 13:30～16:00	15日	19日	19日
佐土原支所	毎月第4(木) 13:30～16:00	22日	26日	26日
田野支所	偶数月第2(木) 13:30～15:30		12日	
高岡支所	奇数月第2(木) 13:30～15:30	8日		12日
清武支所	奇数月第1(木) 13:30～15:30	*29日		5日

\*印=祝日等により規定日と異なります



ともに支え合い 安心して暮らせる福祉のまちづくり  
社会福祉法人 宮崎市社会福祉協議会

〒880-0930  
宮崎市花山手東3丁目25番地2 市総合福祉保健センター  
TEL:0985-52-5131/FAX:0985-52-5724



◀ホームページは  
こちらから

- |                                       |                |                         |
|---------------------------------------|----------------|-------------------------|
| ■ 佐土原支所 〒880-0303 宮崎市佐土原町東上那珂12948番地1 | 市佐土原地域福祉センター   | Tel.36-2020/Fax.36-2024 |
| ■ 田野支所 〒889-1701 宮崎市田野町甲2848番地1       | 市田野総合福祉館       | Tel.86-2017/Fax.86-4049 |
| ■ 高岡支所 〒880-2221 宮崎市高岡町内山2887番地       | 市高岡福祉保健センター穆園館 | Tel.82-4721/Fax.82-4726 |
| ■ 清武支所 〒889-1613 宮崎市清武町西新町8番地6        | 市清武総合福祉センター    | Tel.55-6207/Fax.64-5321 |

この社協だよりは共同募金の助成金を活用してつくられています。

※QRコードは株式会社デンソーウェブの登録商標です。